

Enquadramento

A doença cardiovascular é reconhecida como um problema de saúde pública no aumento das taxas de mortalidade. Para alteração deste cenário é necessário a definição de estratégias integradas e proativas na promoção da saúde, prevenção da doença e na capacitação dos cidadãos, através da tomada de decisão consciente e informada contribuindo de forma positiva na sua autonomia e responsabilização em relação à sua saúde, ao aumento do conhecimento em saúde e consequentemente a uma melhor utilização dos serviços de saúde.

Autores:

Cristina Soares
Inês Espírito
Santo
Fátima Farias
Rui Cruz
Ferreira

Serviço:

Cardiologia
CHULC, EPE



email:

cristina.soares@chlc.min-saude.pt

Objetivos

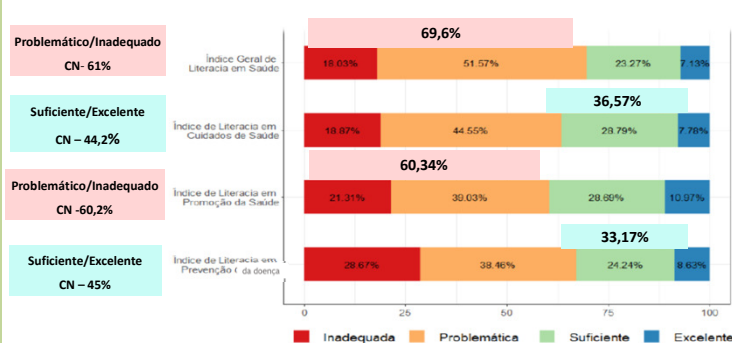
Caracterizar os níveis de literacia em saúde dos utentes internados no Serviço de Cardiologia do HSM - CHULC, na correlação com os dados sociodemográficos.

Métodos

Estudo transversal realizado de junho a dezembro de 2017, com 584 utentes (do universo de 1340), com internamento no Serviço de Cardiologia CHULC. Através do HLS-EU (Questionário Europeu da Literacia em Saúde), constituído por 2 grupos. I) grupo I - Literacia em Saúde, com 47 questões e integra os domínios: IGLS (Índice Geral Literacia em Saúde); ILCS (Índice Literacia em Cuidados de Saúde); ILPS (Índice Literacia em Promoção da Saúde); ILPD (Índice Literacia em Prevenção da Doença). E 4 níveis de processamento da informação: acesso; compreensão; avaliação; e utilização. ii) grupo II - Dados sociodemográficos.

Resultados

Esquema 1 – Comparação de Índices Literacia Saúde amostra com Controlo Nacional (CN)



Quadro 1 -Correlação Variáveis Sociodemográficas com os IGLS, ILCS, ILPS e ILPD

Variáveis Sociodemográficas	IGLS		ILCS		ILPS		ILPD	
	r	valor-p	r	valor-p	r	valor-p	r	valor-p
Idade	-0,2002	<0,001	-0,2496	<0,001	-0,1672	<0,001	-0,1374	0,004
Sexo	-0,036	0,432	-0,0283	0,521	-0,0041	0,929	-0,0373	0,441
Habilitações Literárias	0,2536	<0,001	0,2698	<0,001	0,228	<0,001	0,2006	<0,001
Estado Civil	-0,0673	0,143	-0,0704	0,111	-0,067	0,147	-0,0318	0,512
Situação Profissional	-0,1227	0,007	-0,1961	<0,001	-0,1081	0,019	0,1125	0,02
Profissional de Saúde	0,1283	0,005	0,1346	0,002	0,1163	0,011	0,0055	0,91
Agregado Familiar	0,014	0,76	0,0285	0,519	-0,0056	0,904	-0,0571	0,239
Índice do Grau Dificuldade Financeira	-0,1764	0,002	-0,16697	0,003	-0,1809	0,002	-0,1546	0,01

Gráfico 1 – Índice Literacia Saúde Geral por Grupos Etários

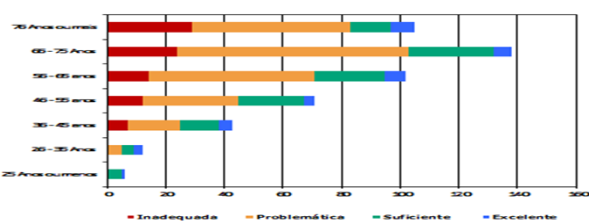


Gráfico 2 – Índice Literacia Cuidados de Saúde por Grupos Etários

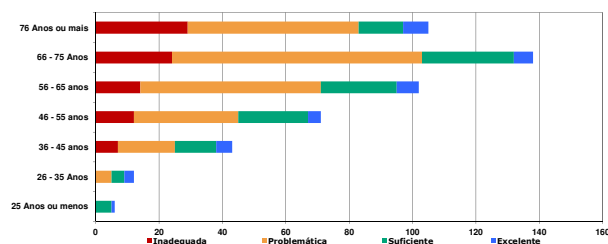


Gráfico 3 – Índice Literacia em Promoção de Saúde por Grupos Etários

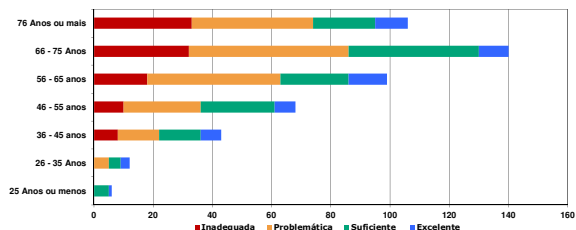
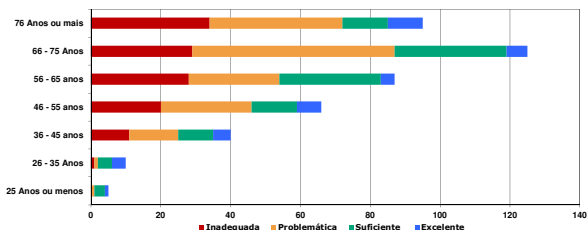


Gráfico 4 – Índice Literacia em Prevenção da Doença por Grupos Etários



Conclusões

Verificaram-se lacunas na Literacia em Saúde em geral, quando comparada com estudo de âmbito nacional (mesmo instrumento aplicado na população geral). Ao grupo do estudo está associado o envelhecimento e a cronicidade, que foram identificados no estudo nacional como 2 dos 7 grupos mais vulneráveis em Literacia em Saúde.

A associação entre os índices de literacia em saúde e as variáveis sociodemográficas foi significativa para habilitações literárias; situação profissional; índice do grau de dificuldade financeira e idade. Nesta verificou-se que quanto mais idade o indivíduo tem menor a Literacia em Saúde, quer no índice geral quer nos outros 3 domínios em estudo. É fulcral a adopção de novas estratégias e práticas de promoção e educação em saúde internas.